



บันทึกข้อความ

ส่วนราชการ สำนักงานสาธารณสุขอำเภอเมืองกระบี่ อำเภอเมือง จังหวัดกระบี่ ๐-๗๕๖๒-๑๑๐๙
ที่ กบ ๐๑๓๓.๑/- วันที่ ๒๑ มีนาคม ๒๕๖๗
เรื่อง ขออนุมัติลงนาม และขออนุญาตนำไปเผยแพร่บนเว็บไซต์ของหน่วยงาน
เรียน สาธารณสุขอำเภอเมืองกระบี่

สำนักงานสาธารณสุขอำเภอเมืองกระบี่ ได้ดำเนินการจัดทำแนวทางปฏิบัติการยืมทรัพย์สินของทางราชการ ให้หน่วยงานได้ยึดถือปฏิบัติ เพื่อให้การยืมทรัพย์สินของหน่วยงานเป็นไปอย่างถูกต้องตามระเบียบที่กำหนด และดำเนินการตามโครงการประเมินคุณธรรม และความโปร่งใสในการดำเนินงานของหน่วยงานภาครัฐ (Integrity and Transparency Assessment : ITA) ประจำปีงบประมาณ พ.ศ. ๒๕๖๗

ในการนี้ จึงขอส่งแนวปฏิบัติเกี่ยวกับการยืมพัสดุระหว่างหน่วยงานของรัฐ ยืมใช้ภายในสถานที่ของหน่วยงานของรัฐเดียวกัน และการยืมไปใช้นอกสถานที่ของหน่วยงานของรัฐ ให้หน่วยงานในสังกัดรับทราบและยึดถือปฏิบัติ และขออนุญาตเผยแพร่การดำเนินงานเปิดเผยข้อมูลข่าวสารของสำนักงานสาธารณสุขอำเภอเมืองกระบี่ ผ่านสื่ออิเล็กทรอนิกส์ <http://www.mkb-ph.go.th/>

จึงเรียนมาเพื่อโปรดทราบ และแจ้งผู้เกี่ยวข้องถือปฏิบัติโดยเคร่งครัดต่อไป

๘

(นางธนภรณ์ ชนะไพริน)

นักวิชาการสาธารณสุขชำนาญการ

เรียน สาธารณสุขอำเภอเมืองกระบี่

-เพื่อโปรดทราบ

-ตรวจสอบแล้วถูกต้องตามระเบียบฯ

เห็นควรลงนามอนุมัติ

นางจุฬารัตน์ บุณยะกวี

นักวิชาการสาธารณสุขชำนาญการ

<input checked="" type="checkbox"/> อนุมัติ	<input type="checkbox"/> ไม่อนุมัติ
(นายก่อเดช ยะลา)	
สาธารณสุขอำเภอเมืองกระบี่	

แนวทางปฏิบัติ
การยืมทรัพย์สินของทางราชการ
(กรณีการยืมใช้พัสดุ)
สำนักงานสาธารณสุขอำเภอเมืองกระบี่
จังหวัดกระบี่

แนวทางปฏิบัติการขอยืมพัสดุของสำนักงานสาธารณสุขอำเภอเมืองกระบี่ จังหวัดกระบี่

วัตถุประสงค์

เพื่อให้หน่วยงานในสังกัดสำนักงานสาธารณสุขอำเภอเมืองกระบี่ จังหวัดกระบี่ ทราบหลักเกณฑ์และวิธีปฏิบัติในการขอยืมพัสดุหรือทรัพย์สินของทางราชการไปใช้ปฏิบัติงานให้เป็นไปอย่างถูกต้อง และเป็นไปตามระเบียบกระทรวงการคลังว่าด้วยการจัดซื้อจัดจ้างและการบริหารพัสดุภาครัฐ พ.ศ.๒๕๖๐ ส่วนที่ ๒ การยืม

คำนิยาม

“พัสดุประเภทใช้คงรูป” หมายถึง สิ่งของที่โดยสภาพมีลักษณะคงทนถาวร มีอายุการใช้งานยืนนาน ไม่สิ้นเปลือง หมดไป หรือเปลี่ยนสภาพในระยะเวลาอันสั้น เมื่อเกิดความชำรุดเสียหายแล้วสามารถซ่อมแซมให้ใช้งานได้ดังเดิม ได้แก่ ครุภัณฑ์สำนักงาน ครุภัณฑ์คอมพิวเตอร์ เป็นต้น

“พัสดุประเภทใช้สิ้นเปลือง” หมายถึง สิ่งของที่โดยสภาพเมื่อใช้งานแล้วสิ้นเปลืองหมดไป หรือไม่คงสภาพเดิมอีกต่อไป เช่น วัสดุสำนักงาน วัสดุคอมพิวเตอร์ เป็นต้น

“ผู้ยืม” หมายถึง บุคลากรของหน่วยงาน ได้แก่ ข้าราชการ ลูกจ้างประจำ พนักงานราชการ พนักงานกระทรวงสาธารณสุข และลูกจ้างชั่วคราวประเภทต่างๆ ซึ่งปฏิบัติงานในสถานที่เดียวกันกับหน่วยงานผู้ให้ยืม หรือบุคคลภายนอก ซึ่งยืมพัสดุไปใช้เพื่อประโยชน์ของทางราชการ

“ผู้ให้ยืม” หมายถึง หัวหน้าหน่วยงานของรัฐ หรือผู้ได้รับมอบอำนาจจากผู้ว่าราชการจังหวัดในฐานะหัวหน้าหน่วยงานของรัฐของราชการส่วนภูมิภาค ส่วนที่ ๒ การยืม

ตามระเบียบกระทรวงการคลังว่าด้วยการจัดซื้อจัดจ้างและการบริหารพัสดุภาครัฐ พ.ศ.๒๕๖๐

ข้อ ๒๐๗ การให้ยืม หรือนำพัสดุไปใช้ในกิจการ ซึ่งมีใช้เพื่อประโยชน์ทางราชการ จะกระทำมิได้

ข้อ ๒๐๘ การยืมพัสดุประเภทใช้คงรูป ให้ผู้ยืมทำหลักฐานการยืมเป็นลายลักษณ์อักษร แสดงเหตุผล และกำหนดวันส่งคืน โดยมีหลักเกณฑ์ดังต่อไปนี้

๑. การยืมระหว่างหน่วยงานของรัฐ จะต้องได้รับอนุมัติจากหัวหน้าหน่วยงานของรัฐผู้ให้ยืม

๒. การให้บุคคลยืมใช้ภายในสถานที่ของหน่วยงานของรัฐเดียวกัน จะต้องได้รับอนุมัติจากหัวหน้า

หน่วยงานซึ่งรับผิดชอบพัสดุนั้น แต่ถ้ายืมไปใช้นอกสถานที่ของหน่วยงานของรัฐ ต้องได้รับอนุมัติจากหัวหน้าหน่วยงานของรัฐ

ข้อ ๒๐๙ ผู้ยืมพัสดุประเภทใช้คงรูปจะต้องนำพัสดุนั้นมาส่งคืนให้ในสภาพที่ใช้การได้เรียบร้อย หากเกิดความชำรุดเสียหาย หรือใช้การไม่ได้ หรือสูญหายไป ให้ผู้ยืมจัดการแก้ไขซ่อมแซมให้คงสภาพเดิม โดยเสีย ค่าใช้จ่ายของตนเองหรือขอใช้เป็นพัสดุประเภท ชนิด ขนาด ลักษณะและคุณภาพเดียวกัน หรือขอใช้เป็นเงิน ตามราคาที่เป็นอยู่ในขณะยืม โดยมีหลักเกณฑ์ ดังนี้

๑. ราชการส่วนกลาง และราชการส่วนภูมิภาค ให้เป็นไปตามหลักเกณฑ์ที่กระทรวงการคลังกำหนด

๒. ราชการส่วนท้องถิ่น ให้เป็นไปตามหลักเกณฑ์ที่กระทรวงมหาดไทย กรุงเทพมหานคร หรือเมืองพัทยา แล้วแต่กรณี กำหนด

๓. หน่วยงานของรัฐอื่น ให้เป็นไปตามหลักเกณฑ์ที่หน่วยงานของรัฐนั้นกำหนด

ข้อ ๒๑๐ การยืมพัสดุประเภทใช้สิ้นเปลืองระหว่างหน่วยงานของรัฐ ให้กระทำมิได้เฉพาะเมื่อหน่วยงานของรัฐผู้ยืมมีความจำเป็นต้องใช้พัสดุนั้นเป็นการรีบด่วน จะดำเนินการจัดหาได้ไม่ทันการ และหน่วยงานของรัฐผู้ให้ยืมมีพัสดุนั้นๆ พอที่จะให้ยืมได้ โดยไม่เป็นการเสียหายแก่หน่วยงานของรัฐของตน และมีหลักฐานการยืม

เป็นลายลักษณ์อักษร ทั้งนี้ โดยปกติหน่วยงานของรัฐผู้ยืมจะต้องจัดหาพัสดุเป็นประเภท ชนิด และปริมาณ เช่นเดียวกันส่งคืนให้หน่วยงานของรัฐผู้ให้ยืม

ข้อ ๒๑๑ เมื่อครบกำหนดยืม ให้ผู้ให้ยืมหรือผู้รับหน้าที่แทนมีหน้าที่ติดตามทางพัสดุที่ให้ยืมไปคืน ภายใน ๗ วัน นับแต่วันครบกำหนด

แนวทางการปฏิบัติในการยืมพัสดุ

๑. การยืมพัสดุ

ให้ผู้ยืมทำหลักฐานการยืมเป็นลายลักษณ์อักษรแสดงเหตุผลความจำเป็นและสถานที่ ที่จะนำพัสดุไปใช้และกำหนดเวลาที่ส่งคืน พร้อมระบุชื่อ ตำแหน่ง และหน่วยงานของผู้ยืมให้ชัดเจน

๑.๑ การยืมระหว่างหน่วยงาน จะต้องได้รับอนุมัติจากหัวหน้าหน่วยงานของรัฐ หรือผู้มีอำนาจอนุมัติเป็นผู้อนุมัติ

๑.๒ การให้บุคคลยืม

- ยืมใช้ภายในสถานที่หน่วยงานเดียวกัน ให้หัวหน้าหน่วยงานที่รับผิดชอบพัสดุนั้นเป็นผู้อนุมัติ ได้แก่ หัวหน้าเจ้าหน้าที่ หรือผู้ที่ได้รับแต่งตั้งเป็นหัวหน้าเจ้าหน้าที่ของหน่วยงาน

- ยืมใช้นอกสถานที่หน่วยงาน จะต้องได้รับอนุมัติจากหัวหน้าหน่วยงานของรัฐหรือผู้

ได้รับมอบอำนาจจากผู้ว่าราชการจังหวัดในฐานะหัวหน้าหน่วยงานของรัฐของราชการส่วนภูมิภาค

๑.๓ การให้บุคคลภายนอกยืมใช้ การยืมใช้ดังกล่าวจะต้องเป็นไปเพื่อประโยชน์ของทางราชการเท่านั้น และต้องได้รับอนุมัติจากหัวหน้าหน่วยงานของรัฐ หรือผู้ได้รับมอบอำนาจจากผู้ว่าราชการ จังหวัดในฐานะหัวหน้าหน่วยงานของรัฐของราชการส่วนภูมิภาค โดยจัดทำเป็นหนังสือแล้วแต่กรณี

๒. การคืนพัสดุ

๒.๑ พักใช้ประเภทใช้คงรูป หมายถึง การยืมพัสดุที่มีลักษณะคงทนถาวร อายุการใช้งานยาวนาน ได้แก่ ครุภัณฑ์สำนักงาน เครื่องมือเครื่องใช้ต่างๆ คอมพิวเตอร์ คอมพิวเตอร์ชนิดพกพา เป็นต้น

ผู้ยืมจะต้องนำพัสดุนั้นมาส่งคืนในสภาพที่ใช้การได้เรียบร้อย หากเกิดชำรุดเสียหาย หรือใช้การไม่ได้ หรือสูญหายไป ให้ผู้ยืมจัดการแก้ไข ซ่อมแซมให้คงสภาพเดิม ผู้ยืมต้องรับผิดชอบค่าใช้จ่ายตาม หนังสือหรือข้อตกลงที่กำหนดไว้

๒.๒ พักใช้ประเภทใช้สิ้นเปลือง หมายถึง การยืมพัสดุที่มีลักษณะโดยสภาพเมื่อใช้งานแล้วสิ้นเปลืองหมดไป หรือไม่คงสภาพเดิมอีกต่อไป เช่น วัสดุสำนักงาน เป็นต้น

ผู้ยืมจะต้องจัดหาพัสดุประเภท ชนิด และปริมาณเดียวกัน ส่งคืนให้ผู้ยืมภายในระยะกำหนด หรือคืนเป็นเงินเท่ากับมูลค่าของพัสดุที่ยืม

กรณีที่มีได้รับพัสดุนคืนภายใน ๗ วันทำการนับแต่วันครบกำหนด ให้หัวหน้าเจ้าหน้าที่รายงานผู้มีอำนาจอนุมัติให้ยืมเพื่อส่งการต่อไป

(นายก่อเดช ยะลา)
สาธารณสุขอำเภอเมืองกระบี่

แนวทางปฏิบัติ
การยืมทรัพย์สินของทางราชการ
(กรณีการยืมใช้พัสดุ)
สำนักงานสาธารณสุขอำเภอเมืองกระบี่
จังหวัดกระบี่

แนวทางปฏิบัติการขอยืมพัสดุของสำนักงานสาธารณสุขอำเภอเมืองกระบี่ จังหวัดกระบี่

วัตถุประสงค์

เพื่อให้หน่วยงานในสังกัดสำนักงานสาธารณสุขอำเภอเมืองกระบี่ จังหวัดกระบี่ ทราบหลักเกณฑ์และวิธีปฏิบัติในการขอยืมพัสดุหรือทรัพย์สินของทางราชการไปใช้ปฏิบัติงานให้เป็นไปอย่างถูกต้อง และเป็นไปตามระเบียบกระทรวงการคลังว่าด้วยการจัดซื้อจัดจ้างและการบริหารพัสดุภาครัฐ พ.ศ.๒๕๖๐ ส่วนที่ ๒ การขอยืม

คำนิยาม

“พัสดุประเภทใช้คงรูป” หมายถึง สิ่งของที่โดยสภาพมีลักษณะคงทนถาวร มีอายุการใช้งานยืนนาน ไม่สิ้นเปลือง หมดไป หรือเปลี่ยนสภาพในระยะเวลาอันสั้น เมื่อเกิดความชำรุดเสียหายแล้วสามารถซ่อมแซมให้ใช้งานได้ดังเดิม ได้แก่ ครุภัณฑ์สำนักงาน ครุภัณฑ์คอมพิวเตอร์ เป็นต้น

“พัสดุประเภทใช้สิ้นเปลือง” หมายถึง สิ่งของที่โดยสภาพเมื่อใช้งานแล้วสิ้นเปลืองหมดไป หรือไม่คงสภาพเดิมอีกต่อไป เช่น วัสดุสำนักงาน วัสดุคอมพิวเตอร์ เป็นต้น

“ผู้ขอยืม” หมายถึง บุคลากรของหน่วยงาน ได้แก่ ข้าราชการ ลูกจ้างประจำ พนักงานราชการ พนักงานกระทรวงสาธารณสุข และลูกจ้างชั่วคราวประเภทต่างๆ ซึ่งปฏิบัติงานในสถานที่เดียวกันกับหน่วยงานผู้ให้ยืม หรือบุคคลภายนอก ซึ่งขอยืมพัสดุไปใช้เพื่อประโยชน์ของทางราชการ

“ผู้ให้ยืม” หมายถึง หัวหน้าหน่วยงานของรัฐ หรือผู้ได้รับมอบอำนาจจากผู้ว่าราชการจังหวัดในฐานะหัวหน้าหน่วยงานของรัฐของราชการส่วนภูมิภาค ส่วนที่ ๒ การขอยืม

ตามระเบียบกระทรวงการคลังว่าด้วยการจัดซื้อจัดจ้างและการบริหารพัสดุภาครัฐ พ.ศ.๒๕๖๐

ข้อ ๒๐๗ การให้ยืม หรือนำพัสดุไปใช้ในกิจการ ซึ่งมีใช้เพื่อประโยชน์ทางราชการ จะกระทำมิได้

ข้อ ๒๐๘ การขอยืมพัสดุประเภทใช้คงรูป ให้ผู้ขอยืมทำหลักฐานการขอยืมเป็นลายลักษณ์อักษร แสดงเหตุผล และกำหนดวันส่งคืน โดยมีหลักเกณฑ์ดังต่อไปนี้

๑. การขอยืมระหว่างหน่วยงานของรัฐ จะต้องได้รับอนุมัติจากหัวหน้าหน่วยงานของรัฐผู้ให้ยืม

๒. การให้บุคคลยืมใช้ภายในสถานที่ของหน่วยงานของรัฐเดียวกัน จะต้องได้รับอนุมัติจากหัวหน้าหน่วยงานซึ่งรับผิดชอบพัสดุนั้น แต่ถ้ายืมไปใช้นอกสถานที่ของหน่วยงานของรัฐ ต้องได้รับอนุมัติจากหัวหน้าหน่วยงานของรัฐ

ข้อ ๒๐๙ ผู้ยืมพัสดุประเภทใช้คงรูปจะต้องนำพัสดุนั้นมาส่งคืนให้ในสภาพที่ใช้การได้เรียบร้อย หากเกิดความชำรุดเสียหาย หรือใช้การไม่ได้ หรือสูญหายไป ให้ผู้ยืมจัดการแก้ไขซ่อมแซมให้คงสภาพเดิม โดยเสียค่าใช้จ่ายของตนเองหรือชดใช้เป็นพัสดุประเภท ชนิด ขนาด ลักษณะและคุณภาพเดียวกัน หรือชดใช้เป็นเงิน ตามราคาที่เป็นอยู่ในขณะยืม โดยมีหลักเกณฑ์ ดังนี้

๑. ราชการส่วนกลาง และราชการส่วนภูมิภาค ให้เป็นไปตามหลักเกณฑ์ที่กระทรวงการคลังกำหนด

๒. ราชการส่วนท้องถิ่น ให้เป็นไปตามหลักเกณฑ์ที่กระทรวงมหาดไทย กรุงเทพมหานคร หรือเมืองพัทยา แล้วแต่กรณี กำหนด

๓. หน่วยงานของรัฐอื่น ให้เป็นไปตามหลักเกณฑ์ที่หน่วยงานของรัฐนั้นกำหนด

ข้อ ๒๑๐ การขอยืมพัสดุประเภทใช้สิ้นเปลืองระหว่างหน่วยงานของรัฐ ให้กระทำมิได้เฉพาะเมื่อหน่วยงานของรัฐผู้ยืมมีความจำเป็นต้องใช้พัสดุนั้นเป็นการรีบด่วน จะดำเนินการจัดหาได้ไม่ทันการ และหน่วยงานของรัฐผู้ให้ยืมมีพัสดุนั้นๆ พอที่จะให้ยืมได้ โดยไม่เป็นการเสียหายแก่หน่วยงานของรัฐของตน และมีหลักฐานการขอยืมเป็นลายลักษณ์อักษร ทั้งนี้ โดยปกติหน่วยงานของรัฐผู้ยืมจะต้องจัดหาพัสดุเป็นประเภท ชนิด และปริมาณเช่นเดียวกันส่งคืนให้หน่วยงานของรัฐผู้ให้ยืม

ข้อ ๒๑๑ เมื่อครบกำหนดยืม ให้ผู้ให้ยืมหรือผู้รับหน้าที่แทนมีหน้าที่ติดตามทางพัสดุที่ให้ยืมไปคืน ภายใน ๗ วัน นับแต่วันครบกำหนด

แนวทางการปฏิบัติในการยืมพัสดุ

๑. การยืมพัสดุ

ให้ผู้ยืมทำหลักฐานการยืมเป็นลายลักษณ์อักษรแสดงเหตุผลความจำเป็นและสถานที่ ที่จะนำพัสดุไปใช้และกำหนดเวลาที่ส่งคืน พร้อมระบุชื่อ ตำแหน่ง และหน่วยงานของผู้ยืมให้ชัดเจน

๑.๑ การยืมระหว่างหน่วยงาน จะต้องได้รับอนุมัติจากหัวหน้าหน่วยงานของรัฐ หรือผู้มีอำนาจอนุมัติเป็นผู้อนุมัติ

๑.๒ การให้บุคคลยืม

- ยืมใช้ภายในสถานที่หน่วยงานเดียวกัน ให้หัวหน้าหน่วยงานที่รับผิดชอบพัสดุนั้นเป็นผู้อนุมัติ ได้แก่ หัวหน้าเจ้าหน้าที่ หรือผู้ที่ได้รับแต่งตั้งเป็นหัวหน้าเจ้าหน้าที่ของหน่วยงาน

- ยืมใช้นอกสถานที่หน่วยงาน จะต้องได้รับอนุมัติจากหัวหน้าหน่วยงานของรัฐหรือผู้

ได้รับมอบอำนาจจากผู้ว่าราชการจังหวัดในฐานะหัวหน้าหน่วยงานของรัฐของราชการส่วนภูมิภาค

๑.๓ การให้บุคคลภายนอกยืมใช้ การยืมใช้ดังกล่าวจะต้องเป็นไปเพื่อประโยชน์ของทางราชการเท่านั้น และต้องได้รับอนุมัติจากหัวหน้าหน่วยงานของรัฐ หรือผู้ได้รับมอบอำนาจจากผู้ว่าราชการ จังหวัด ในฐานะหัวหน้าหน่วยงานของรัฐของราชการส่วนภูมิภาค โดยจัดทำเป็นหนังสือแล้วแต่กรณี

๒. การคืนพัสดุ

๒.๑ พักใช้ประเภทใช้คงรูป หมายถึง การยืมพัสดุที่มีลักษณะคงทนถาวร อายุการใช้งานยาวนาน ได้แก่ ครุภัณฑ์สำนักงาน เครื่องมือเครื่องใช้ต่างๆ คอมพิวเตอร์ คอมพิวเตอร์ชนิดพกพา เป็นต้น

ผู้ยืมจะต้องนำพัสดุนั้นมาส่งคืนในสภาพที่ใช้การได้เรียบร้อย หากเกิดชำรุดเสียหาย หรือใช้การไม่ได้ หรือสูญหายไป ให้ผู้ยืมจัดการแก้ไข ซ่อมแซมให้คงสภาพเดิม ผู้ยืมต้องรับผิดชอบค่าใช้จ่ายตาม หนังสือหรือข้อตกลงที่กำหนดไว้

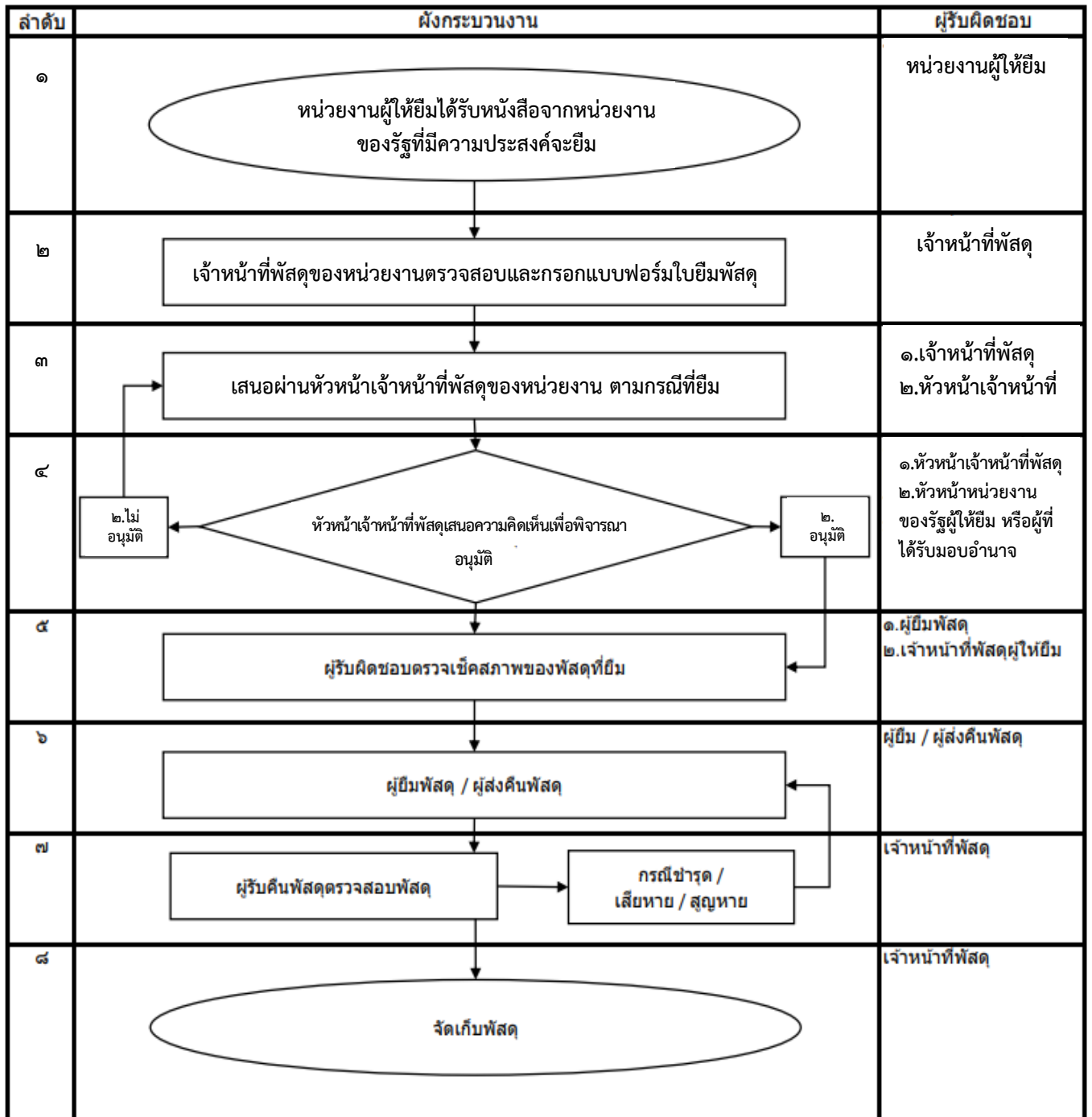
๒.๒ พักใช้ประเภทใช้สิ้นเปลือง หมายถึง การยืมพัสดุที่มีลักษณะโดยสภาพเมื่อใช้งานแล้วสิ้นเปลืองหมดไป หรือไม่คงสภาพเดิมอีกต่อไป เช่น วัสดุสำนักงาน เป็นต้น

ผู้ยืมจะต้องจัดหาพัสดุประเภท ชนิด และปริมาณเดียวกัน ส่งคืนให้ผู้ยืมภายในระยะกำหนด หรือคืนเป็นเงินเท่ากับมูลค่าของพัสดุที่ยืม

กรณีที่มีได้รับพัสดุนคืนภายใน ๗ วันทำการนับแต่วันครบกำหนด ให้หัวหน้าเจ้าหน้าที่รายงานผู้มีอำนาจอนุมัติให้ยืมเพื่อส่งการต่อไป

(นายก่อเดช ยะลา)
สาธารณสุขอำเภอเมืองกระบี่

ผังกระบวนการยืมพัสดุประเภทคงรูปของเจ้าหน้าที่ของรัฐของหน่วยงาน



(นายก่อเดช ยะลา)
 สาธารณสุขอำเภอเมืองกระบี่

ใบยืมพัสดุประเภทใช้คงรูป ของสำนักงานสาธารณสุขอำเภอเมืองกระบี่
(การให้บุคคลยืมใช้ภายในหน่วยงาน หรือยืมไปใช้นอกสถานที่)

หน่วยงาน.....

วันที่.....เดือน.....พ.ศ.....

ข้าพเจ้า.....ตำแหน่ง.....

สำนัก/กอง/กลุ่ม.....กรม.....

หมายเลขโทรศัพท์.....หมายเลขโทรศัพท์เคลื่อนที่.....

มีความประสงค์จะขอยืมพัสดุของ.....วัตถุประสงค์เพื่อ.....

ตั้งแต่วันที่.....เดือน.....พ.ศ.....ถึงวันที่.....เดือน.....พ.ศ.....ดังนี้

ลำดับที่	รายการ	จำนวน/ หน่วย	รหัสครุภัณฑ์	รหัสสินทรัพย์ใน ระบบ GFMIS	หมายเหตุ

ตามรายการที่ยืมข้างต้น ข้าพเจ้าจะดูแลรักษาเป็นอย่างดี และส่งคืนให้ในสภาพที่ใช้การได้เรียบร้อย หากเกิดการชำรุด หรือใช้การไม่ได้ หรือสูญหายไป ข้าพเจ้าจะจัดการแก้ไขซ่อมแซมให้คงสภาพเดิมโดยเสียค่าใช้จ่ายเอง หรือขอใช้เป็นพัสดุประเภท ชนิด ขนาด ลักษณะและคุณภาพอย่างเดียวกัน หรือขอใช้เป็นเงินตามราคาที่เป็นอยู่ในขณะยืม ตามหลักเกณฑ์ที่กระทรวงการคลังกำหนด

ข้าพเจ้าขอรับผิดชอบโดยไม่มีเงื่อนไขใด ๆ ทั้งสิ้น ทั้งนี้ ข้าพเจ้าจะส่งคืนพัสดุ ในวันที่.....เดือน.....พ.ศ.....

ลงชื่อ.....ผู้ยืมพัสดุ
(.....)

ลงชื่อ.....หัวหน้าหน่วยงานผู้ยืม
(.....)

ตำแหน่ง

ตำแหน่ง

เสนอ ผ่านหัวหน้าเจ้าหน้าที่พัสดุ ตรวจสอบแล้วโดย นาย/นาง/นางสาว.....เจ้าหน้าที่พัสดุ

ยืมใช้ภายในสถานที่ของหน่วยงาน

ยืมใช้นอกสถานที่

ลงชื่อ.....หัวหน้าเจ้าหน้าที่พัสดุ

ลงชื่อ.....ผู้อนุมัติ

(.....)

(.....)

ตำแหน่ง

ตำแหน่ง

ได้รับพัสดุจากหน่วยงานแล้วเมื่อวันที่.....เดือน.....พ.ศ.....

ลงชื่อ.....ผู้ยืมพัสดุ/ผู้รับของแทน

ลงชื่อ.....ผู้จ่ายพัสดุ

(.....)

(.....)

ตำแหน่ง.....

ตำแหน่ง.....

ได้ส่งคืนพัสดุแล้วเมื่อวันที่.....เดือน.....พ.ศ.....

ลงชื่อ.....ผู้ส่งคืนพัสดุ

ลงชื่อ.....ผู้รับคืนพัสดุ

(.....)

(.....)

ตำแหน่ง.....

ตำแหน่ง.....

หมายเหตุ

๑. ผู้อนุมัติ ได้แก่ หัวหน้าหน่วยงานผู้ให้ยืม , หัวหน้าหน่วยงานของรัฐผู้ให้ยืม หรือผู้ที่ได้รับมอบอำนาจ

๒. เมื่อครบกำหนดยืม ให้ผู้อนุมัติให้ยืมหรือผู้รับหน้าที่แทนมีหน้าที่ติดตามทางพัสดุที่ยืมไป คืนภายใน ๗ วัน นับแต่วันที่ครบกำหนด

รายงานการยืมทรัพย์สินของทางราชการ ประจำปีงบประมาณ พ.ศ.

การยืมของบุคคลยืมใช้ภายในหน่วยงานหรือยืมไปใช้นอกสถานที่

หน่วยงาน

ตั้งแต่เดือน

ลำดับที่	ชื่อประเภท	รายละเอียด / ยี่ห้อ / รุ่น	จำนวน	รหัสครุภัณฑ์ ในระบบ Online	รหัสสินทรัพย์ ในระบบ GFMS	ยืม		วันที่ประสงค์ ส่งคืนครุภัณฑ์	วันที่ส่งคืน ครุภัณฑ์	หมายเหตุ
						วันที่ยืม	หน่วยงาน			
ยอดรวม										

* ส่งช้ากว่ากำหนดได้ไม่เกิน ๗ วัน

ทั้งนี้ได้แนบหลักฐาน สำเนาใบยืม/ใบคืนพัสดุ มาพร้อมนี้

 คงเหลือที่ยังไม่ส่งคืนจำนวน _____ รายการ

 หน่วยงานไม่มีการให้ยืมทรัพย์สินของทางราชการ

(ลงชื่อ) เจ้าหน้าที่พัสดุ

.....

ตำแหน่ง

(ลงชื่อ) หัวหน้าเจ้าหน้าที่พัสดุ

.....

ตำแหน่ง

แนวทางปฏิบัติ
การยืมทรัพย์สินของทางราชการ
(กรณีการยืมใช้พัสดุ)
สำนักงานสาธารณสุขอำเภอเมืองกระบี่
จังหวัดกระบี่

แนวทางปฏิบัติการขอยืมพัสดุของสำนักงานสาธารณสุขอำเภอเมืองกระบี่ จังหวัดกระบี่

วัตถุประสงค์

เพื่อให้หน่วยงานในสังกัดสำนักงานสาธารณสุขอำเภอเมืองกระบี่ จังหวัดกระบี่ ทราบหลักเกณฑ์และวิธีปฏิบัติในการขอยืมพัสดุหรือทรัพย์สินของทางราชการไปใช้ปฏิบัติงานให้เป็นไปอย่างถูกต้อง และเป็นไปตามระเบียบกระทรวงการคลังว่าด้วยการจัดซื้อจัดจ้างและการบริหารพัสดุภาครัฐ พ.ศ.๒๕๖๐ ส่วนที่ ๒ การยืม

คำนิยาม

“พัสดุประเภทใช้คงรูป” หมายถึง สิ่งของที่โดยสภาพมีลักษณะคงทนถาวร มีอายุการใช้งานยืนนาน ไม่สิ้นเปลือง หมดไป หรือเปลี่ยนสภาพในระยะเวลาอันสั้น เมื่อเกิดความชำรุดเสียหายแล้วสามารถซ่อมแซมให้ใช้งานได้ดังเดิม ได้แก่ ครุภัณฑ์สำนักงาน ครุภัณฑ์คอมพิวเตอร์ เป็นต้น

“พัสดุประเภทใช้สิ้นเปลือง” หมายถึง สิ่งของที่โดยสภาพเมื่อใช้งานแล้วสิ้นเปลืองหมดไป หรือไม่คงสภาพเดิมอีกต่อไป เช่น วัสดุสำนักงาน วัสดุคอมพิวเตอร์ เป็นต้น

“ผู้ยืม” หมายถึง บุคลากรของหน่วยงาน ได้แก่ ข้าราชการ ลูกจ้างประจำ พนักงานราชการ พนักงานกระทรวงสาธารณสุข และลูกจ้างชั่วคราวประเภทต่างๆ ซึ่งปฏิบัติงานในสถานที่เดียวกันกับหน่วยงานผู้ให้ยืม หรือบุคคลภายนอก ซึ่งยืมพัสดุไปใช้เพื่อประโยชน์ของทางราชการ

“ผู้ให้ยืม” หมายถึง หัวหน้าหน่วยงานของรัฐ หรือผู้ได้รับมอบอำนาจจากผู้ว่าราชการจังหวัดในฐานะหัวหน้าหน่วยงานของรัฐของราชการส่วนภูมิภาค ส่วนที่ ๒ การยืม

ตามระเบียบกระทรวงการคลังว่าด้วยการจัดซื้อจัดจ้างและการบริหารพัสดุภาครัฐ พ.ศ.๒๕๖๐

ข้อ ๒๐๗ การให้ยืม หรือนำพัสดุไปใช้ในกิจการ ซึ่งมีใช้เพื่อประโยชน์ทางราชการ จะกระทำมิได้

ข้อ ๒๐๘ การยืมพัสดุประเภทใช้คงรูป ให้ผู้ยืมทำหลักฐานการยืมเป็นลายลักษณ์อักษร แสดงเหตุผล และกำหนดวันส่งคืน โดยมีหลักเกณฑ์ดังต่อไปนี้

๑. การยืมระหว่างหน่วยงานของรัฐ จะต้องได้รับอนุมัติจากหัวหน้าหน่วยงานของรัฐผู้ให้ยืม

๒. การให้บุคคลยืมใช้ภายในสถานที่ของหน่วยงานของรัฐเดียวกัน จะต้องได้รับอนุมัติจากหัวหน้า

หน่วยงานซึ่งรับผิดชอบพัสดุนั้น แต่ถ้ายืมไปใช้นอกสถานที่ของหน่วยงานของรัฐ ต้องได้รับอนุมัติจากหัวหน้าหน่วยงานของรัฐ

ข้อ ๒๐๙ ผู้ยืมพัสดุประเภทใช้คงรูปจะต้องนำพัสดุนั้นมาส่งคืนไว้ในสภาพที่ใช้การได้เรียบร้อย หากเกิดความชำรุดเสียหาย หรือใช้การไม่ได้ หรือสูญหายไป ให้ผู้ยืมจัดการแก้ไขซ่อมแซมให้คงสภาพเดิม โดยเสีย ค่าใช้จ่ายของตนเองหรือขอใช้เป็นพัสดุประเภท ชนิด ขนาด ลักษณะและคุณภาพเดียวกัน หรือขอใช้เป็นเงิน ตามราคาที่เป็นอยู่ในขณะยืม โดยมีหลักเกณฑ์ ดังนี้

๑. ราชการส่วนกลาง และราชการส่วนภูมิภาค ให้เป็นไปตามหลักเกณฑ์ที่กระทรวงการคลังกำหนด

๒. ราชการส่วนท้องถิ่น ให้เป็นไปตามหลักเกณฑ์ที่กระทรวงมหาดไทย กรุงเทพมหานคร หรือเมืองพัทยา แล้วแต่กรณี กำหนด

๓. หน่วยงานของรัฐอื่น ให้เป็นไปตามหลักเกณฑ์ที่หน่วยงานของรัฐนั้นกำหนด

ข้อ ๒๑๐ การยืมพัสดุประเภทใช้สิ้นเปลืองระหว่างหน่วยงานของรัฐ ให้กระทำมิได้เฉพาะเมื่อหน่วยงานของรัฐผู้ยืมมีความจำเป็นต้องใช้พัสดุนั้นเป็นการรีบด่วน จะดำเนินการจัดหาได้ไม่ทันการ และหน่วยงานของรัฐผู้ให้ยืมมีพัสดุนั้นๆ พอที่จะให้ยืมได้ โดยไม่เป็นการเสียหายแก่หน่วยงานของรัฐของตน และมีหลักฐานการยืม

เป็นลายลักษณ์อักษร ทั้งนี้ โดยปกติหน่วยงานของรัฐผู้ยืมจะต้องจัดหาพัสดุเป็นประเภท ชนิด และปริมาณ เช่นเดียวกันส่งคืนให้หน่วยงานของรัฐผู้ให้ยืม

ข้อ ๒๑๑ เมื่อครบกำหนดยืม ให้ผู้ให้ยืมหรือผู้รับหน้าที่แทนมีหน้าที่ติดตามทางพัสดุที่ให้ยืมไปคืน ภายใน ๗ วัน นับแต่วันครบกำหนด

แนวทางการปฏิบัติในการยืมพัสดุ

๑. การยืมพัสดุ

ให้ผู้ยืมทำหลักฐานการยืมเป็นลายลักษณ์อักษรแสดงเหตุผลความจำเป็นและสถานที่ ที่จะนำพัสดุไปใช้และกำหนดเวลาที่ส่งคืน พร้อมระบุชื่อ ตำแหน่ง และหน่วยงานของผู้ยืมให้ชัดเจน

๑.๑ การยืมระหว่างหน่วยงาน จะต้องได้รับอนุมัติจากหัวหน้าหน่วยงานของรัฐ หรือผู้มีอำนาจอนุมัติเป็นผู้อนุมัติ

๑.๒ การให้บุคคลยืม

- ยืมใช้ภายในสถานที่หน่วยงานเดียวกัน ให้หัวหน้าหน่วยงานที่รับผิดชอบพัสดุนั้นเป็นผู้อนุมัติ ได้แก่ หัวหน้าเจ้าหน้าที่ หรือผู้ที่ได้รับแต่งตั้งเป็นหัวหน้าเจ้าหน้าที่ของหน่วยงาน

- ยืมใช้นอกสถานที่หน่วยงาน จะต้องได้รับอนุมัติจากหัวหน้าหน่วยงานของรัฐหรือผู้

ได้รับมอบอำนาจจากผู้ว่าราชการจังหวัดในฐานะหัวหน้าหน่วยงานของรัฐของราชการส่วนภูมิภาค

๑.๓ การให้บุคคลภายนอกยืมใช้ การยืมใช้ดังกล่าวจะต้องเป็นไปเพื่อประโยชน์ของทางราชการเท่านั้น และต้องได้รับอนุมัติจากหัวหน้าหน่วยงานของรัฐ หรือผู้ได้รับมอบอำนาจจากผู้ว่าราชการ จังหวัดในฐานะหัวหน้าหน่วยงานของรัฐของราชการส่วนภูมิภาค โดยจัดทำเป็นหนังสือแล้วแต่กรณี

๒. การคืนพัสดุ

๒.๑ พักใช้ประเภทใช้คงรูป หมายถึง การยืมพัสดุที่มีลักษณะคงทนถาวร อายุการใช้งานยาวนาน ได้แก่ ครุภัณฑ์สำนักงาน เครื่องมือเครื่องใช้ต่างๆ คอมพิวเตอร์ คอมพิวเตอร์ชนิดพกพา เป็นต้น

ผู้ยืมจะต้องนำพัสดุนั้นมาส่งคืนในสภาพที่ใช้การได้เรียบร้อย หากเกิดชำรุดเสียหาย หรือใช้การไม่ได้ หรือสูญหายไป ให้ผู้ยืมจัดการแก้ไข ซ่อมแซมให้คงสภาพเดิม ผู้ยืมต้องรับผิดชอบค่าใช้จ่ายตาม หนังสือหรือข้อตกลงที่กำหนดไว้

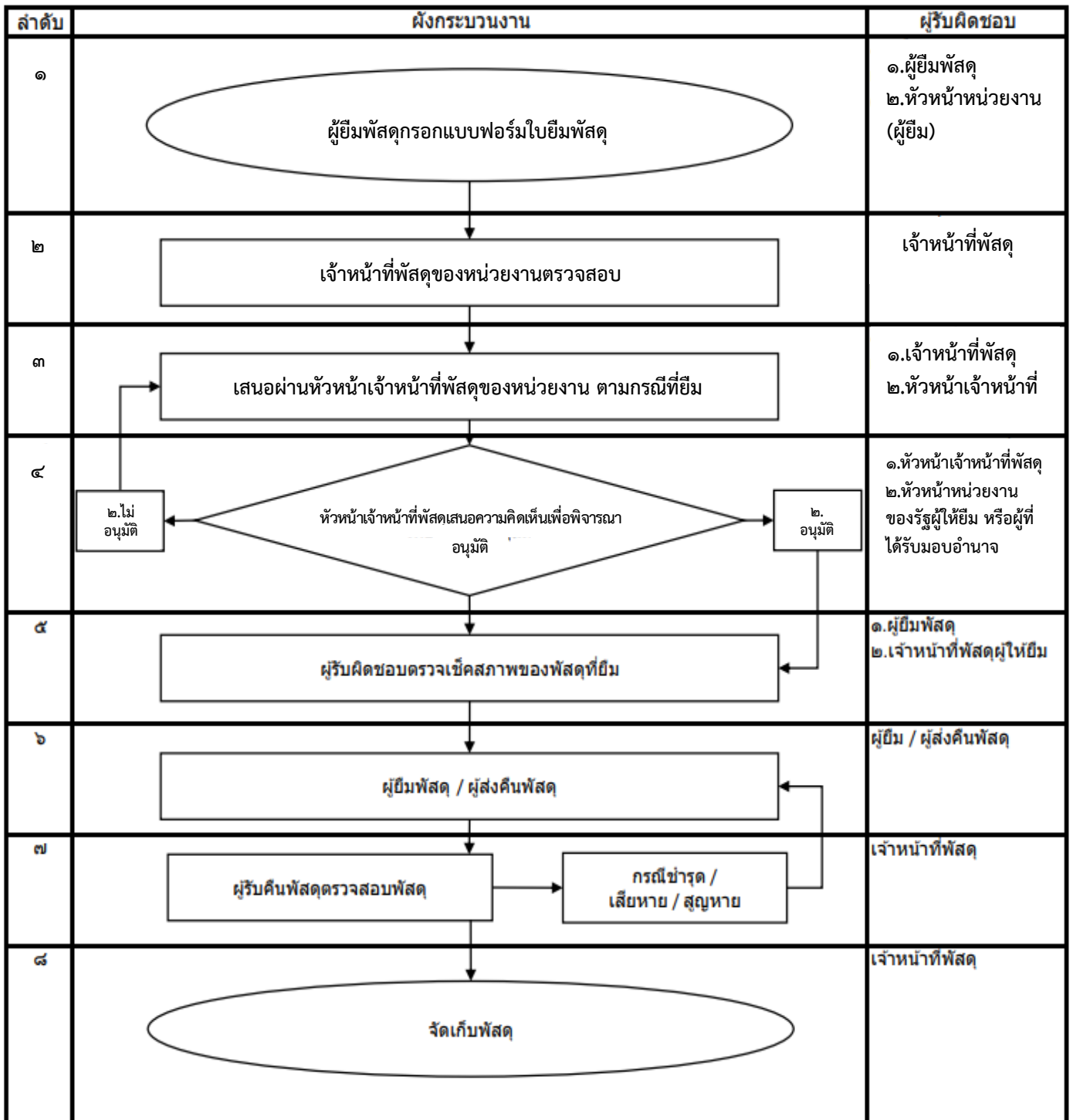
๒.๒ พักใช้ประเภทใช้สิ้นเปลือง หมายถึง การยืมพัสดุที่มีลักษณะโดยสภาพเมื่อใช้งานแล้วสิ้นเปลืองหมดไป หรือไม่คงสภาพเดิมอีกต่อไป เช่น วัสดุสำนักงาน เป็นต้น

ผู้ยืมจะต้องจัดหาพัสดุประเภท ชนิด และปริมาณเดียวกัน ส่งคืนให้ผู้ยืมภายในระยะกำหนด หรือคืนเป็นเงินเท่ากับมูลค่าของพัสดุที่ยืม

กรณีที่มีได้รับพัสดุนคืนภายใน ๗ วันทำการนับแต่วันครบกำหนด ให้หัวหน้าเจ้าหน้าที่รายงานผู้มีอำนาจอนุมัติให้ยืมเพื่อส่งการต่อไป

(นายก่อเดช ยะลา)
สาธารณสุขอำเภอเมืองกระบี่

ผังกระบวนการยืมพัสดุประเภทใช้สิ้นเปลืองระหว่างหน่วยงานของรัฐ




(นายก่อเดช ยะลา)
 สาธารณสุขอำเภอเมืองกระบี่

ใบยืมพัสดุประเภทใช้สิ้นเปลืองของสำนักงานสาธารณสุขอำเภอเมืองกระบี่
(การยืมระหว่างหน่วยงานของรัฐ)

หน่วยงาน.....

วันที่.....เดือน.....พ.ศ.....

ตามที่หน่วยงาน.....

มีหนังสือ ที่.....ลงวันที่.....

เรื่อง

มีความประสงค์ขอยืมพัสดุของ.....วัตถุประสงค์เพื่อ.....

ตั้งแต่วันที่.....เดือน.....พ.ศ.....ถึงวันที่.....เดือน.....พ.ศ.....ดังนี้

ลำดับที่	รายการ	จำนวน/ หน่วย	รหัสครุภัณฑ์	รหัสสินทรัพย์ใน ระบบ GFMS	หมายเหตุ

ตามรายการที่ยืมข้างต้น ผู้ยืมจะดูแลรักษาเป็นอย่างดี และส่งคืนให้ในสภาพที่ใช้การได้เรียบร้อย หากเกิดการชำรุด หรือใช้การไม่ได้ หรือสูญหายไป ผู้ยืมจะจัดการแก้ไขซ่อมแซมให้คงสภาพเดิมโดยเสียค่าใช้จ่ายเอง หรือชดใช้เป็นพัสดุประเภท ชนิด ขนาด ลักษณะและคุณภาพอย่างเดียวกัน หรือชดใช้เป็นเงินตามราคาที่เป็นอยู่ในขณะยืม ตามหลักเกณฑ์ที่กระทรวงการคลังกำหนด

ผู้ยืมขอรับผิดชอบโดยไม่มีเงื่อนไขใด ๆ ทั้งสิ้น ทั้งนี้ จะส่งคืนพัสดุ ในวันที่.....เดือน.....พ.ศ.....

เสนอ ผ่านหัวหน้าเจ้าหน้าที่พัสดุ ตรวจสอบแล้วโดย นาย/นาง/นางสาว.....เจ้าหน้าที่พัสดุ

ลงชื่อ.....หัวหน้าเจ้าหน้าที่พัสดุ
(.....)

ตำแหน่ง

ลงชื่อ.....ผู้อนุมัติ
(.....)

ตำแหน่ง

ได้รับพัสดุจากหน่วยงานแล้วเมื่อวันที่.....เดือน.....พ.ศ.....

ลงชื่อ.....ผู้ยืมพัสดุ/ผู้รับของแทน
(.....)

ตำแหน่ง.....

ลงชื่อ.....ผู้จ่ายพัสดุ
(.....)

ตำแหน่ง.....

ได้ส่งคืนพัสดุแล้วเมื่อวันที่.....เดือน.....พ.ศ.....

ลงชื่อ.....ผู้ส่งคืนพัสดุ
(.....)

ตำแหน่ง.....

ลงชื่อ.....ผู้รับคืนพัสดุ
(.....)

ตำแหน่ง.....

หมายเหตุ

- ผู้อนุมัติ ได้แก่ หัวหน้าหน่วยงานของรัฐผู้ให้ยืม หรือผู้ที่ได้รับมอบอำนาจ
- เมื่อครบกำหนดยืม ให้ผู้อนุมัติให้ยืมหรือผู้รับหน้าที่แทนมีหน้าที่ติดตามทวงพัสดุที่ให้ยืมไปคืนภายใน ๗ วัน นับแต่วันที่ครบกำหนด

การยืมระหว่างหน่วยงานของรัฐ

หน่วยงาน

ตั้งแต่วันที่

ลำดับที่	ชื่อประเภท	รายละเอียด / ยี่ห้อ / รุ่น	จำนวน	รหัสครุภัณฑ์ ในระบบ Online	รหัสสินทรัพย์ ในระบบ FMIS	ยืม		วันที่ประสงค์ ส่งคืนครุภัณฑ์	วันที่ส่งคืน ครุภัณฑ์	หมายเหตุ	
						วันที่ยืม	หน่วยงาน				
ยอดรวม											

* ส่งช้ากว่ากำหนดได้ไม่เกิน 7 วัน

ทั้งนี้ได้แนบหลักฐาน สำเนาใบยืม/ใบคืนพัสดุ มาพร้อมนี้

 คงเหลือที่ยังไม่ส่งคืนจำนวน _____ รายการ

 หน่วยงานไม่มีการให้สินทรัพย์คืนของทางราชการ

(ลงชื่อ) เจ้าหน้าที่พัสดุ

(.....)

ตำแหน่ง

(ลงชื่อ) หัวหน้าเจ้าหน้าที่พัสดุ

(.....)

ตำแหน่ง



ที่ กบ ๐๑๓๓.๑/๐๖๕๑

สำนักงานสาธารณสุขอำเภอเมืองกระบี่
ถนนอุตรกิจ กบ ๘๑๐๐๐

๒๑ มีนาคม ๒๕๖๗

เรื่อง แนวทางปฏิบัติการยืมทรัพย์สินของทางราชการ (กรณีการยืมใช้พัสดุ)

เรียน ผู้อำนวยการโรงพยาบาลส่งเสริมสุขภาพตำบลไสไทย

สิ่งที่ส่งมาด้วย	๑. แนวทางปฏิบัติการยืมทรัพย์สินของทางราชการ (กรณีการยืมใช้พัสดุ)	จำนวน ๒ ชุด
	๒. ผังกระบวนการยืมพัสดุฯ	จำนวน ๑ ฉบับ
	๓. ใบยืมพัสดุฯ	จำนวน ๑ ฉบับ

สำนักงานสาธารณสุขอำเภอเมืองกระบี่ ได้ดำเนินการจัดทำแนวทางปฏิบัติการยืมทรัพย์สินของทางราชการ ให้หน่วยงานได้ยึดถือปฏิบัติ เพื่อให้การยืมทรัพย์สินของหน่วยงานเป็นไปอย่างถูกต้องตามระเบียบที่กำหนด และดำเนินการตามโครงการประเมินคุณธรรม และความโปร่งใสในการดำเนินงานของหน่วยงานภาครัฐ (Integrity and Transparency Assessment : ITA) ประจำปีงบประมาณ พ.ศ.๒๕๖๗

ในการนี้ จึงขอส่งแนวปฏิบัติเกี่ยวกับการยืมพัสดุระหว่างหน่วยงานของรัฐ ยืมใช้ภายในสถานที่ของหน่วยงานของรัฐเดียวกัน และการยืมไปใช้นอกสถานที่ของหน่วยงานของรัฐ ให้หน่วยงานในสังกัดรับทราบ และยึดถือปฏิบัติ และขออนุญาตเผยแพร่ผ่านเว็บไซต์สำนักงานสาธารณสุขอำเภอเมืองกระบี่ และช่องทางประชาสัมพันธ์ต่างๆ

จึงเรียนมาเพื่อทราบและแจ้งผู้เกี่ยวข้องถือปฏิบัติโดยเคร่งครัดต่อไป

ขอแสดงความนับถือ

(นายก่อเดช ยะลา)

สาธารณสุขอำเภอเมืองกระบี่

กลุ่มงานบริหารงานทั่วไป

โทร./โทรสาร ๐-๗๕๖๒-๑๑๐๙

แบบฟอร์มการขอเผยแพร่ข้อมูลผ่านเว็บไซต์ของหน่วยงาน
สำนักงานสาธารณสุขอำเภอเมืองกระบี่
ตามประกาศสำนักงานปลัดกระทรวงสาธารณสุข
เรื่อง แนวทางการเผยแพร่ข้อมูลต่อสาธารณะผ่านเว็บไซต์ของหน่วยงาน พ.ศ.๒๕๖๗
สำหรับหน่วยงานในสังกัดสำนักงานปลัดกระทรวงสาธารณสุข

แบบฟอร์มการขอเผยแพร่ข้อมูลผ่านเว็บไซต์ของหน่วยงานในสังกัดสำนักงานปลัดกระทรวง
สาธารณสุข

ชื่อหน่วยงาน สำนักงานสาธารณสุขอำเภอเมืองกระบี่

วัน/เดือน/ปี ...๒๑ มีนาคม ๒๕๖๗.....

หัวข้อ.....หน่วยงานมีแนวทางปฏิบัติเกี่ยวกับการใช้ทรัพย์สินของราชการ และมีขั้นตอนการขออนุญาต
เพื่อใช้ทรัพย์สินของราชการไปใช้ปฏิบัติในหน่วยงานที่ถูกต้อง

รายละเอียดข้อมูล...ขอเผยแพร่ข้อมูล

๑. มีบันทึกข้อความ ที่ผู้บริหารลงนามขอสั่งการอย่างเป็นทางการและมีการขออนุญาต
นำไปเผยแพร่บนเว็บไซต์ของหน่วยงาน

๒. มีแนวปฏิบัติเกี่ยวกับ

๒.๑ การยืมพัสดุประเภทใช้คงรูป ระหว่างหน่วยงานของรัฐ การยืมใช้ภายในสถานที่ของ
หน่วยงานของรัฐเดียวกัน และมีผังกระบวนการยืมพัสดุประเภทใช้คงรูปของเจ้าหน้าที่รัฐของหน่วยงาน

๒.๒ การยืมพัสดุประเภทใช้คงรูประหว่างหน่วยงานของรัฐ การยืมไปใช้นอกสถานที่ของ
หน่วยงานของรัฐ และมีผังกระบวนการยืมพัสดุประเภทใช้คงรูปของเจ้าหน้าที่รัฐของหน่วยงาน

๒.๓ มีผังกระบวนการยืมพัสดุประเภทใช้คงรูปของเจ้าหน้าที่รัฐของหน่วยงานตามข้อ ๒.๑
และ ๒.๒

๒.๔ มีแบบฟอร์มการยืมพัสดุประเภทใช้คงรูป

๒.๕ มีกลไกการกำกับติดตาม

๓. มีแนวปฏิบัติเกี่ยวกับ

๓.๑ การยืมพัสดุประเภทใช้สิ้นเปลืองระหว่างหน่วยงานของรัฐ

๓.๒ มีผังกระบวนการยืมพัสดุประเภทใช้สิ้นเปลืองระหว่างหน่วยงานของรัฐ

๓.๓ มีแบบฟอร์มการยืมพัสดุประเภทใช้สิ้นเปลือง

๓.๔ มีกลไกการกำกับติดตาม

๔. หนังสือแจ้งเวียนแนวปฏิบัติตามข้อ ๒. และข้อ ๓. ข้อมูลในปิงบประมาณ พ.ศ. ๒๕๖๗

๕. มีแบบฟอร์มการเผยแพร่ข้อมูลต่อสาธารณะผ่านเว็บไซต์ของหน่วยงาน

Link ภายนอก <http://www.mkb-ph.go.th/index.phb>

หมายเหตุ.....

ผู้รับผิดชอบการให้ข้อมูล

(นางชนภรณ์ ชนะไพริน)

นักวิชาการสาธารณสุขชำนาญการ

วันที่...๒๑...เดือน ...มีนาคม....พ.ศ.๒๕๖๗

ผู้อนุมัติรับรอง

(นายก่อเดช ยะลา)

สาธารณสุขอำเภอเมืองกระบี่

วันที่...๒๑...เดือน ...มีนาคม....พ.ศ.๒๕๖๗

ผู้รับผิดชอบนำข้อมูลขึ้นเผยแพร่



(นางจุฬารัตน์ บุญยะกวี)

นักวิชาการสาธารณสุขชำนาญการ

วันที่...๒๑...เดือน ...มีนาคม...พ.ศ.๒๕๖๗